

“双一流”建设背景下高水平行业特色型大学的资源配置与发展

①
荀振芳, 李双辰

(华北电力大学 高等教育研究所, 北京 102206)

摘要: 根据“双一流”建设的政策语义及大学资源配置理论,以北京高科联盟8所工科大学为例分析高水平行业大学的发展状况,认为该类大学资源配置为“官僚模式”兼具“市场模式”的属性。它们之所以在多元融和资源机制方面供给不足,学科布局结构性弱势是一个重要原因。在建设一流学科的进程中,高水平行业特色型大学要处理好外部资源扩张与内部结构调整、资源优势丧失与加快创新发展以及一流学科建设中组织边界与资源重组的关系。

关键词: “双一流”建设; 行业大学; 资源配置; 学科建设

中图分类号:G649.21 文献标志码:A 文章编号:1000-4203(2019)05-0040-09

On Resources Allocation of High-level Industry University and Its Development under the Background of “Double World-class” Construction

XUN Zhen-fang, LI Shuang-chen

(Institute of Higher Education, North China Electric Power University, Beijing 102206, China)

Abstract: Based on the policy semantics of the “double world-class” construction and resource allocation theory, it analyzed the development of high-level industry university in Beijing, finding the resources allocation with the attribute of both “bureaucratic mode” and “market mode”. It also considered insufficiency of multi-financing and resource mechanism caused the structural restriction of discipline layout. In the process of constructing first-class disciplines, the high-level industry universities should pay special attention to the external resource expansion and internal structure adjustment, the loss of resource advantages and the acceleration of innovative development, as well as the organizational boundary and resource reorganization.

Key words: “double world-class”; industry university; resource allocation; disciplinary construction

① 收稿日期:2019-05-01

基金项目:国家社会科学基金(教育学)一般课题(BIA180206);教育部人文社会科学研究专项任务项目(工程科技人才培养研究)重点项目(17JDGC006)

作者简介:荀振芳(1966—),女,河南三门峡人,华北电力大学高等教育研究所所长,研究员,教育学博士,从事高等教育理论、高等教育管理研究;李双辰(1965—),男,河北平乡人,华北电力大学副校长,教授,从事高等教育管理研究。

一、问题的提出

在高等教育发展的现代化阶段,大学的资源配置不仅是大学发展层位判断的一个关键维度,而且也愈来愈成为大学战略发展的重要内容。依据资源依赖理论,组织的生存和发展依赖于其外部资源的供给水平和供给程度,只有通过获取资源并将这种外部资源供给转化为自身的存活能力,组织才能获得发展。对高等教育而言,大学资源配置正是通过对人、财、物等办学资源的获取、分配和使用来解决大学的产出规模、结构、效益等问题。在“双一流”建设的背景下,大学资源配置更加成为各级各类大学办学的核心问题。

行业特色型大学是国家高等教育体系中具有显著类群识别特征的大学,简称行业大学。这类大学因其与国家某个行业、产业建设与发展的联系密切而造就了特有的办学历史与发展成就,其发展变迁也折射出国家高等教育管理体制“共建”、“合作”、“合并”、“划转”等多次调整与改革的历程。在国家高等教育体系中,行业大学占据十分特殊的地位:一是数量众多,与国家或地方产业联系密切,为国家经济建设发展做出了巨大贡献;二是学科体系特殊,往往围绕某类行业或产业发展构建学科专业体系;三是在管理体制上几经变动,它们大多经历了从行业部门主管到划归中央或地方管理的过程;四是在发展路径上面临多重选择,特别是学校与行业的关系历来是行业大学资源配置与战略发展中面临的难题。

改革开放四十年,在经历了我国高等教育快速发展的阶段后,行业大学也形成了较大的分化。高等教育研究领域一般把行业大学中发展较快、较好的学校称为“高水平行业特色型大学”,这类大学通常具有以下特征:一是在发展中获得了国家“211”、“985”重点建设工程或“985 优势学科创新平台”支持;二是在学科评估中具有一个或数个优势学科居于全国同类学科前列(“A+”级),同时入选一流大学或一流学科建设行列;三是在管理体制上由行业主管部门划转中央部委管理。按照这些特征,2012年由北京邮电大学发起组建的行业大学联盟——“北京高科大学联盟”的成员大学基本入围该序列。本研究即以联盟高校中8所在京工科大学作为研究案例,探讨在“双一流”政策背景下高水平行业特色型大学的资源获取与配置及其发展的相关问题。

二、“双一流”建设的政策语义与大学资源配置模式

1. 国家高等教育政策通过不同阶段的重点建设或优先发展战略,以宏观资源配置方式带动了一大批高水平大学建设发展

改革开放以来,规模与质量、公平与效率始终是高等教育发展必须处理好的两对关系。从基本规律而言,在发挥规模效益的基础上提升质量、在兼顾公平的前提下追求效率是大国发展教育的一般做法。别敦荣教授在梳理了我国1977—2017年历届党代会报告提出的高等教育发展政策之后,把改革开放后国家高等教育政策分为四个阶段,认为前三个阶段包括1977—2007年的前三十年,国家从总体上实施高等教育的积极发展、加快发展政策,以适应为社会主义经济快速发展培养专门化人才;2007—2017年的后十年作为第四阶段,体现为提高质量、内涵发展的政策以应对创新型国家建设的需要。^[1]其中,“211工程”、“985工程”建设和“双一流”建设方案分别是对应高等教育积极发展、快速发展与提高质量、内涵发展的不同阶段而推出的高等教育重点建设或优先发展方略。从政策语义和实施效果来看,这种高等教育发展方略充分体现了国家意志和战略思想,通过重点资源投入和建设带动了一批高水平大学的崛起,为高等教育体系整体发展奠定了雄厚基础。以北京高科联盟为代表的一大批行业大学都是高等教育重点投入政策的获益者,它们在从行业部门划归到中央或地方管理之后,抓住了国家经济快速崛起和高等教育蓬勃发展的良好机遇,在持续多年的政府专项建设中扩大了办学规模,加强了优势学科建设,从而带动学校快速发展。

2. “211工程”、“985工程”及“双一流”建设政策突出以学科为载体的资源配置,引导高水平大学办学从教学型向研究型、从规模扩张向内涵发展转化

我国自改革开放以后才陆续开始实施重点学科建设制度,此后,大学办学的“学科思维”一直深刻地影响着大学的资源配置与办学路径。“211工程”是以重点学科建设为基点,突出强调了“重点学科、科研水平、办学效益”,以此为标志,我国高校从单纯的教学机构逐渐转变成为教学、科研并重的机构。紧接着,“985工程”作为国家为建设若干所世界一流

大学而推出的重点建设项目,带动了我国高校向研究型大学转化。一批行业大学从以培养行业专门人才为主的教学型大学也开始向促进行业科技创新的教学研究型大学转化,办学实力迅速增强。2015年,国家出台《统筹推进世界一流大学和一流学科建设总体方案》。“双一流”建设方案除了与“211工程”、“985工程”共同体现为一种在建设高等教育强国背景下“集中资源办大事”的高等教育优先发展策略之外,更加突出以内涵式发展指导思想引导高校从“数量增长、规模扩大、空间拓展”转向“结构优化、质量提高、实力增强”^[2],这是国家在高等教育快速扩张达到一定程度后,转变高等教育发展方式的一种选择,也是高校办学方向和资源配置的指导性方针。

3.“双一流”建设政策更加突出了办学绩效与市场竞争的意义,引导大学资源配置从“官僚模式”为主向“市场模式”与“学院模式”的多元融和筹措机制转变

办学经费是高等教育办学资源中最为核心的要素,大学办学经费的获取方式和配置水平也是衡量一所大学办学模式和办学水平的重要指标。多种研究证明,充足的办学经费和多元的筹资方式是世界一流大学的普遍特征。加雷斯·威廉斯在有关高等教育经济学观点的论述中,按照大学办学经费获取的主要渠道把大学资源配置模式分为官僚控制、学院控制与市场控制三种模式:官僚模式是由中央政府供给资源;学院模式是大学以拥有土地、财产或捐赠等条件获得独立资源;市场模式则是大学通过出卖服务如教学或科研获得资源。他认为,不同的资源配置模式对大学组织行为具有深刻的影响。^[3]这种影响往往体现在大学办学的战略选择中。“在官僚控制模式占主导的情况下,大学一般选择赶超战略,以迎合政府的战略期待和价值观;在市场模式占主导的情况下,大学一般选择资源获取战略和比较优势战略,遵循社会需求逻辑和顾客至上原则;在学院控制模式占重要地位的情况下,大学一般选择学术导向战略,尊重学术自由和学科逻辑。”^[4]

应该说,在资源获取方面,很少有大学单纯采用一种资源获取模式,模式的选择主要与国家教育政策、大学自身的办学历史、建设背景及发展实力相关。作为国家重点投入的专项重点建设项目,“211工程”、“985工程”及“双一流”建设政策都突出了政府控制资源投入的“官僚模式”,但与前二者不同,“双一流”建设政策打破了重点项目的身份固化与重复交叉,强化了以一流学科、一流大学建设的竞争态

势和办学绩效来争取社会、企业与大学的多元支持与共建机制,更加鼓励和引导大学资源配置从以“官僚模式”为主向加强“市场模式”与“学院模式”的多元融和筹措机制转化。

三、现状及问题:高水平行业特色型大学的资源配置

改革开放四十年,中国高等教育在整体追赶世界先进水平的进程中,展现了一种大国教育“雁行”阵列的辉煌图景^[5],形成了不同层级、类型、水平大学群构的高校阵营。从首批入选“双一流”建设行列的大学名单来看,我国高水平大学体系基本形成了以一流大学A类(36所)、一流大学B类(6所)及一流学科建设高校(95所,含一流大学)在内的三大阵营序列,其中,以北京高科联盟为代表的高水平行业特色型大学处于第三阵营行列。

1. 高水平行业大学的办学目标及学科状况

历史上,行业大学是依据某行业部门的需要办学、在行业部门的支持下建立和发展学科的,为此,学科布局带有浓重的行业特色。在由行业部门划归中央或地方管理之后,学校的办学思想、学科建设、教育模式无不受到冲击。然而,在不断向国家高水平大学“并轨”与“赶超”的过程中,学校时时面临失去行业依托、丢掉办学特色的危险,这种现象被称为行业大学的“去行业化”倾向,一个显著的标志就是行业大学“更名”。“相关统计数据显示,从2008年至2014年上半年,全国共有380所大学更名,其中,行业大学是更名的‘急先锋’。”^[6]但在新的改革发展形势下,一些高水平行业大学意识到了这个问题,开始重拾行业特色,谋取多元发展。研究选取的8所北京高科联盟大学是冶金、交通、化工、石油、电力、矿业、地质等行业领域的龙头高校,它们在由不同的行业主管部门划归教育部直属管理后,搭上了“211工程”与“985优势学科创新平台”重点建设的快车,这些高校大多凭借一个或数个行业性优势学科在国内同类学科中占据领先地位并入选一流学科建设高校,是典型的“高水平行业特色型大学”。

表1显示8所大学在入选“双一流”建设行列后确立的办学目标。从这些高校办学目标的关键词频来看,“高水平研究型大学”出现了4次,“世界一流大学”出现了3次,“特色鲜明”出现了6次(北京科技大学为“特色突出”),显示了高水平行业大学在大学发展目标与发展类型方面的方向与特性:建

设“高水平研究型大学”或“世界一流大学”成为这些高校共识性“赶超”目标,同时突出了这些高校鲜明的办学特色和比较优势;而中国石油大学(北京)与

中国地质大学(北京)的目标描述明确提出要成为“优势学科领域”的“世界一流大学”,以凸显它们追求在特定领域的比较优势的战略选择。

表 1 8 所北京高科联盟大学的办学目标

大学校名	办学目标
北京科技大学	特色突出、国内一流、国际知名的高水平研究型大学
北京交通大学	特色鲜明世界一流大学
北京化工大学	特色鲜明、在国际上有影响的高水平研究型大学
中国石油大学(北京)	石油石化学科领域世界一流的研究型大学
华北电力大学	特色鲜明的高水平研究型大学
北京邮电大学	特色鲜明、优势突出、世界著名的高水平研究型大学
中国矿业大学(北京)	特色鲜明、国际知名的高水平矿业大学
中国地质大学(北京)	地球科学领域的世界一流大学

资料来源:各大学官网。

表 2 8 所北京高科联盟大学优势学科及大学排名情况

大学	一流学科	工科前 5%学科	工科前 10%学科	大学排名 (软科)
北京科技大学	科学技术史、材料科学与工程、冶金工程、矿业工程	2	1	39
北京交通大学	系统科学	2	1	46
北京化工大学	化学工程与技术	1	1	50
中国石油大学(北京)	石油与天然气工程、地质资源与地质工程	1	1	87
华北电力大学	能源电力科学与工程	0	3	56
北京邮电大学	信息与通信工程、计算机科学与技术	1	2	42
中国矿业大学(北京)	安全科学与工程、矿业工程	1	1	115
中国地质大学(北京)	地质学、地质资源与地质工程	0	0	72

资料来源:2019年软科发布的国内最好大学排名及工科院校最好学科排名。

表 2 显示上述 8 所北京高科联盟大学的学科水平:以优势学科入选国家一流学科的数量 1—4 个不等;有 7 所大学在国内工科学科排名前 5% 或前 10% 序列中分别拥有 1—3 个学科;另外,从大学整体办学水平和实力来看,以 2019 年软科发布的国内最好大学排名为例,7 所学校排名均在全国百名之内,1 所学校排名在百名之外。

2. 高水平行业大学的办学经费及配置模式
在行业部门办学时期,行业大学的办学经费主

要来源于行业,一切办学资源配置均按照行业的需求进行,“学科建构非始于形成科学的学术体系的需要”,“满足国家社会经济发展需求是学科发展的强大驱动力”^[7]。但划转教育部直属管理之后,大学的办学经费主要来自政府,学校办学以“赶超模式”为主,迅速补齐短板,其学术研究呈后发优势,在科技创新方面表现突出,在某些方面实现了跨越式进步,成为国家高等教育体系中不可忽视的力量。

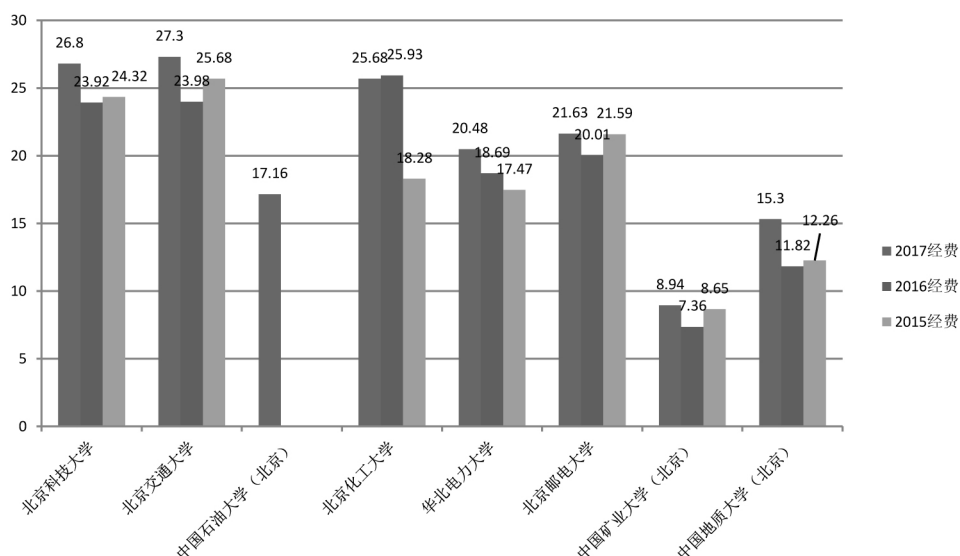


图1 2015-2017年8所北京高科联盟大学年度办学经费
资料来源:各大学官网;中国石油大学(北京)缺少2015、2016年度经费数据。

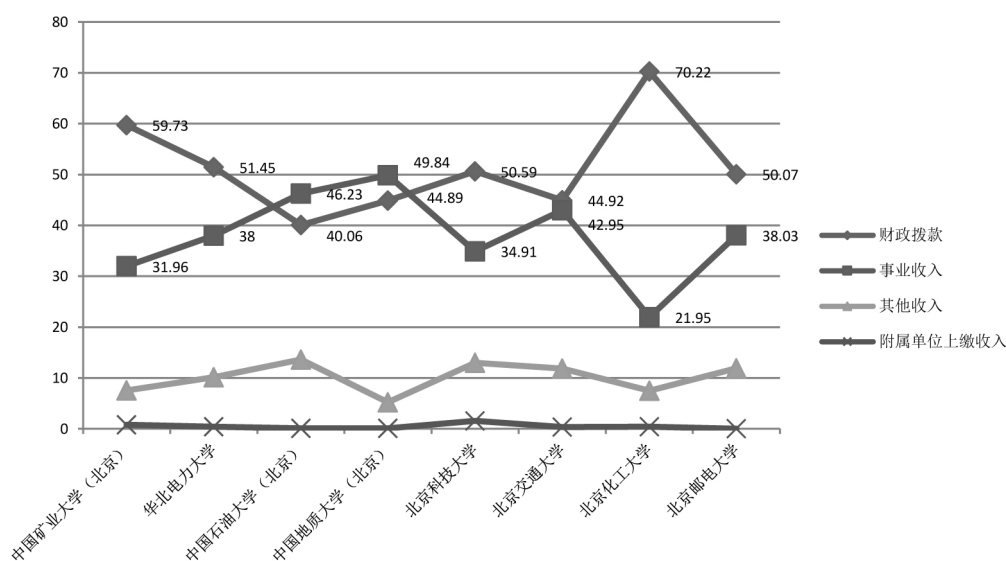


图2 2017年8所北京高科联盟大学办学经费各部分的占比情况
资料来源:各大官网。

图1显示8所联盟大学近三年的年度办学经费状况;图2显示8所北京高科联盟大学办学经费的结构情况,即财政拨款、事业收入、其他收入及附属单位上缴收入所占比例。从横向比较来看,大多数学校的年度办学经费居于20亿上下的区间,只有中国矿业大学(北京)大学办学经费低于10亿,据统计,上述办学经费水平在教育部直属高校序列中处于中等水平^[8];从纵向发展来看,上述大学近三年办

学经费处于稳步上升的趋势。从经费结构来看,上述大学办学经费中财政拨款仍然占据首位,平均比例为51.49%;事业收入(包含教育收入与科研收入)占据第二位,平均比例为37.98%;其他收入加起来均值为10.52%。但从图2中也可看出,有些学校如中国石油大学(北京)、北京交通大学、北京科技大学等事业经费已超过财政拨款或与财政拨款持平,显示出高水平行业大学较为强劲的后发优势。

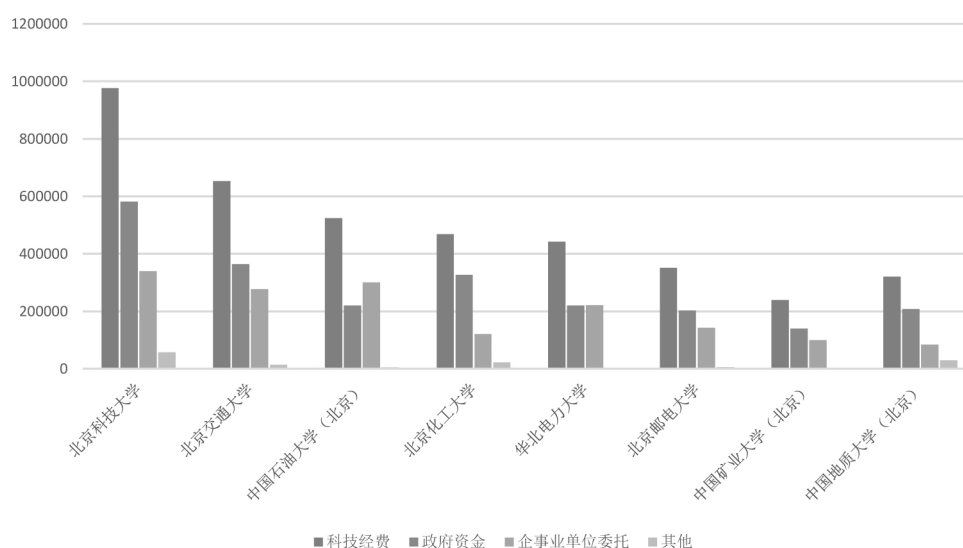


图3 2016年8所北京高科联盟大学科技经费的结构分布

数据来源:教育部科技司《2017年高等学校科技资料汇编》。

另一个值得关注的问题是:在失去了行业隶属关系之后,行业大学的办学能否继续得到原行业的支持,这也是行业大学发展面临的关键问题。图3显示了2016年度8所北京高科联盟大学的科技经费中来自政府发展项目资金与来自企事业委托项目资金的分布状况。可以看出,行业科技经费仍是大学科技经费的主要构成部分,中国石油大学(北京)的行业科技资金总额已超出了政府资金总额,华北电力大学上述两部分的资金总量持平,充分显示了高水平行业大学作为行业重要依托的办学特色,同时也证明了行业经费仍然是北京高科联盟大学办学经费除政府资金之外的一个重要来源。

从上述大学办学经费的分布状况来看,高水平行业大学的资金配置模式基本呈现以官僚模式为主、同时兼具市场模式的属性,这种属性决定了北京高科联盟大学的办学以“赶超”战略为主、同时兼具以“比较优势”取胜的特色资源获取战略。因为认识到行业资源的不可或缺,行业大学往往把加强“政产学研”合作、提高行业服务水平作为基本办学方略,华北电力大学更是依据“校企合作兴校之路”的办学思想,提出了大学与行业发展“依托、服务、引领、超越”的目标发展模式。^[9]

3. 高水平行业大学资源配置的组织环境与问题分析

在“双一流”建设的背景下,高等学校办学面临着更加开放、多元、竞争、合作的办学环境,同时,后工业时代的工业革命与产业变革也使行业的需求、

结构、发展处于不断调整和变革之中。行业大学在获取资源、推动发展的进程中,既具有历史积累优势,又面临结构性限制的“短板”。

首先,行业大学的资源配置环境具有历史积累优势。多年来,北京高科联盟大学紧紧围绕着国家的战略需求发挥自身办学优势,持续得到“211工程”“985工程”及一流学科政府专项资金投入,同时,联盟大学与部属共建的办学模式,使其在教学、科研、人才、基地、平台、就业等多方面获得行业支持,形成了联盟大学可持续的社会资源投入机制。例如,北京交通大学与中国水电集团路桥工程有限公司、中国中铁股份有限公司、中国铁建集团有限公司等82家大型集团公司建立大学董事会,华北电力大学与国家电网有限公司、中国南方电网有限责任公司、中国华能集团有限公司等13家特大型电力企业建立理事会等。这些行业同盟不仅是行业大学获得办学资源的重要保障,也是行业大学获取办学资源的比较优势。

其次,在建设“高水平研究型大学”或“世界一流大学”的发展目标下,高水平行业大学在未来很长一个阶段里要继续以赶超模式加入全球高等教育竞争阵营。从可持续获取资源的多元融和机制来看,其供给能力尚显不足,特别是“学院模式”表现力欠佳。以大学捐赠为例,联盟大学在吸取社会捐赠资金的能力持续偏弱,获取捐赠资金在事业经费所占份额甚至低至可忽略不计。根据艾瑞深中国校友网公布的《2019中国大学社会捐赠排名》,获捐赠资金亿元

以上的大学已达百所,排名第一的清华大学更是高达 123.09 亿元,显示出该校强劲的办学资源自筹实力。而联盟大学显然差距较大,百名榜单中无一所大学上榜。究其原因有多种影响因素,但行业大学学科布局的结构性弱势是主要制约因素,这种结构弱势体现在人才输出、科技创新、为社会服务甚至文化等多个方面。本文比较了 2017 年北京交通大学与国家高等教育第一梯队中的上海交通大学的本科生就业分布状况(见图 4、图 5)。图 4、图 5 显示,近年来瞄准世界一流大学目标、不断向综合性大学发展的上海交通大学的毕业生就业不仅口径宽泛、渠道多样:大多数毕业生选择具有挑战性强、发展空间

大、创新与风险系数高的三资企业、股份制企业、有限责任公司等就业,还有一部分毕业生在党政机关、医疗卫生、教育、科研等行业领域就业。这种就业面向宽泛的人才输出奠定了该校储备优质校友的基础,在吸引社会捐赠方面具有广泛的优势。而北京交通大学的毕业生主要面向行业,国企就业率达 52.58% 以上,就业路径相对狭窄,就业结构相对单一,这种现象在联盟高校中具有普遍性。因此,所谓行业性,既体现了行业大学的办学特色,又体现出其学科结构的弱势,这是行业大学获取人才、资金等办学资源竞争能力不足所面临的一个突出问题。

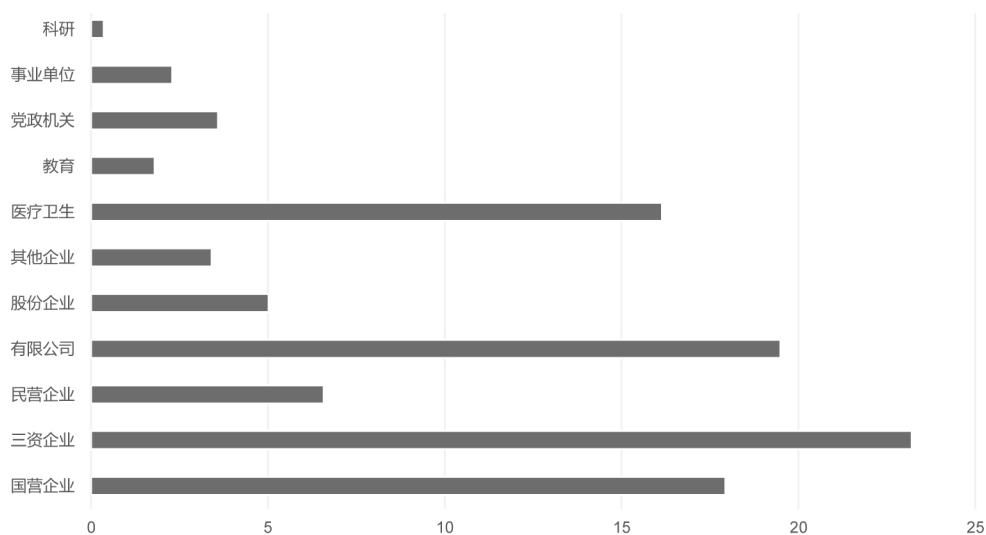


图 4 2017 年上海交通大学本科毕业生就业分布情况
资料来源:上海交通大学官网 2017 年毕业生就业质量报告。

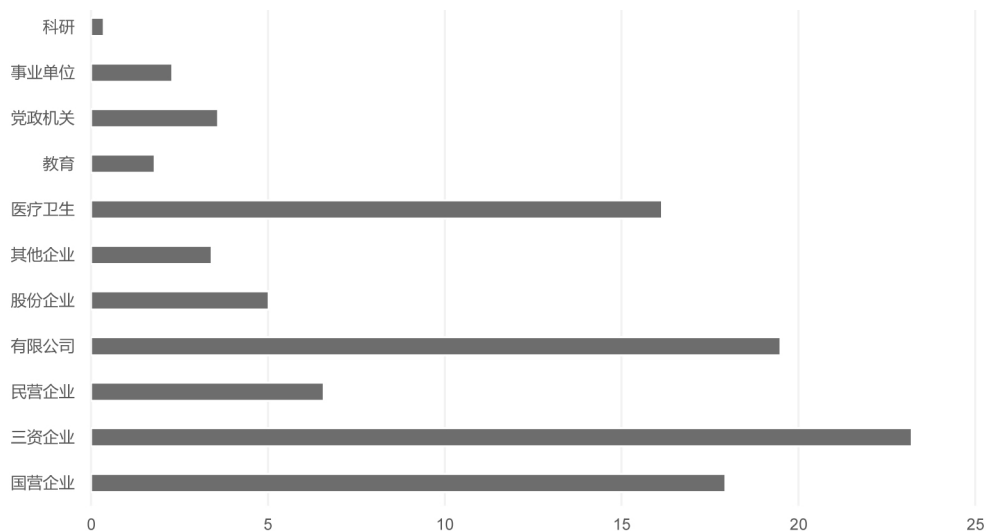


图 5 2017 年北京交通大学毕业生就业分布情况
资料来源:北京交通大学官网 2017 年毕业生就业质量报告。

第三,行业大学资源获取市场模式的行业性比较优势面临变革与挑战,学科竞争力成为问题的焦点。

在知识全球化与产业革命发展的背景下,以学科与知识为联系点的教育与行业发生了极大的变化,资源依赖从组织到内涵充满不确定性。在管理隶属关系发生变化时,行业大学的学科再造在体系布局上完成了第一次转变,以“追赶模式”为基本路径奠定了高水平大学发展的基础。在“双一流”建设背景下,行业大学办学要突出办学特色方面的比较优势,势必面临从办学思路到学科布局的再次变革。“行业相对于学科似乎是个更加不稳定的概念,其‘体量’大体相当于一级学科”。^[10]行业的发展、变化、消亡与存续及其景气度和社会需求的联系十分紧密,因而,在后工业时代,行业对大学学科结构、专业设置、人才素质等方面的需求变化和影响是行业大学适应社会需求、开拓市场资源模式必须面对的问题。高水平行业大学要应对这一变化与挑战,必须在革新办学理念的前提下重新审视一流学科的内涵,即它不再单纯指国家学科目录中作为知识体系的一个成文概念,而是“对人类社会发展和科学技术进步具有知识性贡献的研究领域,其可以是某一学科新发现的或某科学原理创新应用而产生的富有深入挖掘价值的研究方向,但更多的是由多学科、跨学科交叉融合或协同攻关的新学科”^[11]。为此,需要在科学认知的基础上对学科布局、学科结构进行调整、改造、重组与建设,这不仅是行业大学在新的发展机遇下获取资源的战略路径,也是其在新的发展目标引导下调整内部资源配置的重要策略。

四、“双一流”建设背景下高水平行业特色型大学发展的思考

资源配置作为高水平行业特色型大学办学面临的基本问题,可以折射出其改革发展的很多问题。在国家优先发展教育、建设教育强国的宏观背景下,高水平行业特色型大学不仅需要政府对其持续投入办学资源,而且这些高校能否提升获取与优化配置各类办学资源的能力是衡量其综合办学水平的一个重要方面。对此,“双一流”建设背景下高水平行业特色型大学的发展应该处理好以下三对关系。

1. 处理好外部资源扩张与内部结构调整的关系

高等教育快速发展时期持续多年的国家重点建设政策和社会共建机制,以政府专项资金和行业资

源的方式支持了一批行业高水平特色型大学的建设,为这些高校建设高层次人才队伍和改善教学科研基本条件奠定了良好的基础。但是,行业大学在推进大学快速发展的同时,也不可避免地形成了依靠持续性资源扩张的办学思维,导致其忽视了按教育规律优化配置内部资源。在“双一流”建设的办学环境下,随着全球性开放学术市场的形成,大学办学资源更加需要依靠自身办学的内生动力和办学实力水平来获取。与许多综合类一流大学相比,高水平行业大学在资源配置方面不但存在着较为明显的差距,而且面临的情势更加复杂:大学人才培养与科技服务在面向社会需求与提升学术水平方面的矛盾更加突出,大学内部结构调整与质量提升的任务更加繁重。这是高水平行业特色型大学在高等教育内涵式发展阶段中面临的突出问题。比如,在长期的学科重点战略发展模式下,行业大学高水平学科发展的结构性弱势和学科体系的不平衡现象日益严重,对大学形成良好的学科生态环境造成了不利局面,同时也使学科资源的获取等方面的矛盾日益凸显。同时在高端人才竞争日趋激烈的形势下,大学会更多地关注“明星教授”、着力引进高层次人才,从而忽略对学校现有人才资源的使用和学术生态环境的建设,其引发的不良后果已在一些层面显现出来。面向新的办学目标,高水平行业大学应注重对教育规律的研究,在科学的顶层设计下着力推动内部办学资源的优化配置,使学科资源和人才资源发挥最大的办学效益。

2. 处理好资源优势丧失与加快创新发展的关系

行业特色是行业大学办学最鲜亮的底色,更是行业大学获取资源最为突出的优势。但是,在自主开放的高等教育市场环境下,受管理体制、学科定位与办学水平等因素的限制,一些行业大学正在逐渐失去办学资源的优势和特色。随着国家经济形势的变化,市场急需能够支撑行业创新发展的自主型创新人才和领军人才,这个变化使目前包括高水平行业大学在内的一批行业大学难以适应和对接。而那些在学科尖端领域提前布点、创新发展的一流大学可能会较快适应这种变化,抢先争取到行业资源。2019年3月,国家电网与清华大学、西安交通大学联合成立高端研究院开发先进电力系统,就是行业联合世界一流大学瞄准行业尖端科技前沿联合攻关的一个案例。从人才培养来说,一些行业大学毕业生就业质量报告显示,在行业高端技术人才或高级管理岗位的占有率方面,行业大学的毕业生并不具有优势。这一点与行业大学毕业生的质量反馈不乏

联系,“行业大学毕业生普遍踏实肯干、基础扎实、动手能力强,但也显示出视野及知识面较窄、综合能力不足、创新能力不强的弱势”。为此,高水平行业大学要有充分的危机意识和忧患意识,它们只有在学科结构调整、创新人才培养、科技攻关方向与实力等方面跟上行业变化与发展的步伐,才能保持资源优势,获得可持续发展。

3. 处理好组织边界与资源重组的问题

需要指出的是,大学的办学资源不仅包括人、财、物等有形资源,而且包括理念、制度、管理、文化等无形资源。高水平行业特色型大学的发展应在特色鲜明的研究型大学办学目标的引导下整体发展。大学资源配置是学校治理能力、改革效力、办学水平的全面体现。一流学科建设的过程是一个融和理念、制度、资源、管理、机制等组织要素全方位发力的联动工程。根据后工业时代世界前沿科技发展在新技术、新业态、新模式、新产业方面的变化趋势,一流学科的建设与发展是基于多学科交叉融和的“具有操作意义的学术平台”^[12]。在推进一流学科建设中需要打破学科、院系、部门的组织边界进行资源的交叉重组,这对高校管理机制改革提出了很高的要求。现实情况中,大学院系众多、组织壁垒严重,特别是人们积习多年的“单位意识”、“本位主义”及“组织编制”思维等都是学科交叉融和中面临的操作难度较大的体制与机制障碍。因此,“双一流”建设的一个关键问题就是需要以一种新的理念进行管理机制的配套性综合改革,打破组织边界及各种机制壁垒,推动学科实质性的相互支撑、交叉共生、协同发展,这是新时期的加快高水平行业特色型大学一流学科建

设的必然要求。

参考文献:

- [1] 别敦荣. 论高等教育内涵式发展[J]. 中国高教研究, 2018, (6): 6-14.
- [2] 瞿振元. 高等教育内涵式发展: 从“推动”到“实现”[N]. 人民日报, 2017-12-21.
- [3] 伯顿·克拉克. 高等教育新论[M]. 王承绪等, 译. 杭州: 浙江教育出版社, 1988: 74-104.
- [4] 周光礼. 经费配置模式与大学战略选择: 中国大学趋同化的经济学解释[J]. 中国高教研究, 2015, (9): 4-13.
- [5] 戴舜利, 蒋达勇. 雁行模式: 解释高等教育地方崛起的新视角[J]. 江苏高教, 2018, (12): 21-26.
- [6] 刘云. 行业大学“去行业化”倾向令人忧[N]. 光明日报, 2014-11-11.
- [7] 荀振芳, 汪庆华. 试析高水平行业大学的学科发展路径[J]. 高等教育研究, 2013, (4): 40-45.
- [8] 教育部直属高校公布 2019 年预算: 8 所超百亿 清华第一[EB/OL]. (2019-04-29). <https://finance.sina.com.cn/chanjing/cyxw/2019-04-29/doc-ihvhiqax5653396.shtml>.
- [9] 刘吉臻. 依托 服务 引领 超越——高水平行业特色型大学发展的战略思考[J]. 大学(学术版), 2013, (1): 31-33.
- [10] 王亚杰. 行业特色型大学还是学科特色型大学[J]. 高等工程教育研究, 2018, (11): 82-86.
- [11][12] 睦依凡, 等. “学科”还是“领域”: “双一流”建设背景下一流学科概念的理性解读[J]. 高等教育研究, 2018, (4): 23-33.

(本文责任编辑 许 宏)